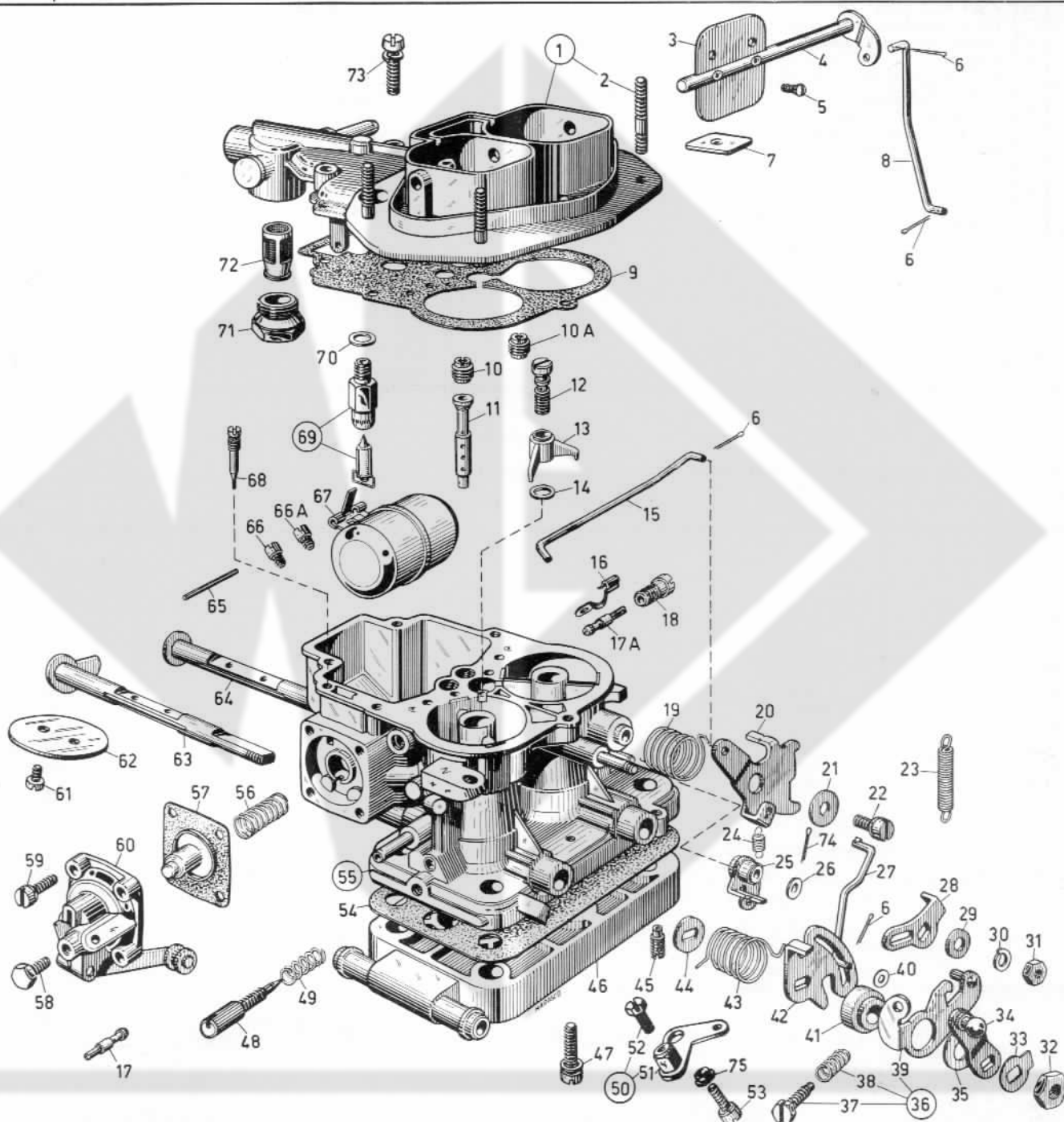




CARBURATEURS WEBER

Type **32 DIR 4**

Application
RENAULT
CARAVELLE



Prière d'indiquer dans les commandes : numéro matricule de la pièce demandée et calibrage éventuel, numéro et type du carburateur.

Fig.	Q.	DENOMINATION	Numéro de la pièce	Fig.	Q.	DENOMINATION	Numéro de la pièce
1	1	Couvercle carburateur, complet de:	31716.044	19		Ressort levier commande starter	47610.056
2	4	— goujons	64955.007	20	1	Levier commande starter	45200.017
3	2	Volets de starter	64010.006	21	1	Rondelle de levier commande starter	55510.002
4	1	Axe de volets starter	10020.201	22	1	Vis fixation levier commande starter	64700.012
5	4	Vis fixation volets starter	64570.007	23	1	Ressort pour levier libre	47605.010
6	4	Goupille	32610.006	24	1	Ressort ouverture partielle volet starter	47605.015
7	1	Plaquette cache-poussière	52135.010	25	1	Levier commande axe volets starter	45034.032
8	1	Tirant commande starter	61280.026	26	1	Rondelle	55510.034
9	1	Joint couvercle carburateur	41705.019	27	1	Tirant commande ralenti accéléré	61280.030
10	1	Vis air émulsion primaire	41360.001 *	28	1	Levier commande papillon secondaire	45032.013
10 A	1	Vis air émulsion secondaire	41360.001 *	29	1	Rondelle levier Cde. papillon secondaire	55510.046
11	2	Tubes émulseurs	61440.241 *	30	1	Rondelle grower	55525.001
12	1	Raccord à soupape jet de pompe	64290.005	31	1	Ecrrou d'axe secondaire	34705.001
13	1	Jet de pompe	41252.012 *	32	1	Ecrrou d'axe primaire	34715.014
14	1	Joint jet de pompe	41530.012	33	1	Frein d'écrou	55520.002
15	1	Tirant commande levier starter	61280.033	34	1	Levier commande papillons	45027.014
16	1	Agraphe de tirant	47670.002	35	1	Rondelle d'écartement levier libre	55510.061
17	1	Jet de ralenti primaire	41160.003 *	36	1	Levier libre primaire, comprenant:	45069.002
17 A	1	Jet de ralenti secondaire	41160.003 *	37	1	— vis	64625.006
18	2	Porte jet de ralenti	52570.005	38	1	— ressort	47600.007

Fig.	Q.	DENOMINATION	Numéro de la pièce	Fig.	Q.	DENOMINATION	Numéro de la pièce
39	1	— levier	45069.001	59	4	Vis fixation couvercle pompe	64700.004
40	2	Rondelle de tirant	55510.056	60	1	Couvercle pompe	32486.012
41	1	Bague pour levier libre	12765.002	61	4	Vis fixation papillons	64520.023
42	1	Levier commande ralenti accéléré	45129.003	62	2	Papillons	64005.090
43	1	Ressort rappel axe primaire	47610.012	63	1	Axe primaire	10015.411
44	1	Rondelle	55555.001	63	1	Axe primaire - côte réparation	10016.403
45	1	Vis réglage papillon secondaire	64595.005	64	1	Axe secondaire	10015.413
46	1	Bride de réchauffage	39166.003	64	1	Axe secondaire - côte réparation	10016.406
47	2	Vis fixation de bride	64700.005	65	1	Axe de flotteur	52000.015
48	1	Vis réglage mélange ralenti	64750.006	66	1	Jet principal primaire	41120.001 *
49	1	Ressort vis mélange ralenti	47600.007	66 A	1	Jet principal secondaire	41120.001 *
50	1	Levier renvoi Cde. starter, comprenant:	45096.013	67	1	Flotteur	41015.010
51	1	— levier	45096.012	68	1	Vis fermeture décharge pompe	64900.001
52	1	— vis serre câble	64615.004	69	1	Pointeau complet	64240.008 *
53	1	Vis-axe levier de renvoi	64700.012	70	1	Joint de pointeau	41535.015
54	1	Joint de bride de réchauffage	41655.001	71	1	Bouchon de filtre	61002.018
55	1	Corps de carburateur	non fourni	72	1	Tamis de filtre	37022.002
56	1	Ressort de pompe	47600.107	73	5	Vis couvercle carburateur	64700.005
57	1	Membrane de pompe	47407.016	74	1	Goupille	32610.005
58	1	Vis serre-gaine starter	64605.017	75	1	Bague pour levier	12775.010
(*) Pièces calibrées de réglage.				Nécessaire pour révision complète			92.2040.05
				Nécessaire pour révision normale			92.1056.05
				Pochette de joints			92.0039.05

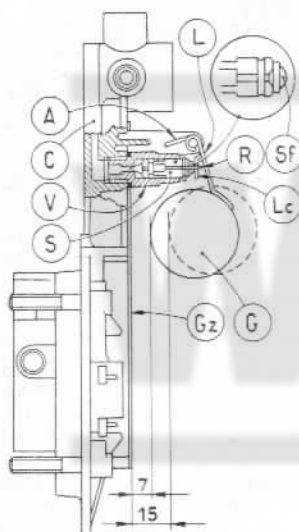
R É G L A G E

Fig.	Q.	Numéro de la pièce	DENOMINATION	Calibrage en mm.
—	—	—	Diffuseur primaire	23
—	—	—	Diffuseur secondaire	24
—	—	—	Centreur (primaire et secondaire)	4,50
66	1	41120.001	Jet principal primaire	1,25
66A	1	41120.001	Jet principal secondaire	1,25
17	1	41160.003	Jet de ralenti primaire	0,50
17A	1	41160.003	Jet de ralenti secondaire	0,60
13	1	41252.012	Jet de pompe	0,40
11	2	61440.241	Tubes émulseurs (primaire et secondaire)	F9
10	1	41360.001	Vis air émulsion primaire	1,60
10A	1	41360.001	Vis air émulsion secondaire	1,50
69	1	64240.008	Pointeau complet	1,75
67	1	41015.010	Flotteur	11 gr.
—	—	—	Niveau flotteur	7 (**)

La S.p.A. E. WEBER ne répond pas des anomalies de fonctionnement causées par des modifications arbitraires apportées au réglage indiqué dans ce Catalogue.

(**) INSTRUCTIONS DE REGLAGE DU NIVEAU DU FLOTTEUR

Pour la mise au niveau du flotteur, suivre scrupuleusement les normes générales suivantes:



- s'assurer que le flotteur (G) ait le poids établi (11 gr.), qu'il ne soit pas percé et ne présente aucune bosse ou déformation et qu'il puisse pivoter librement sur son axe;
- s'assurer que la soupape à pointeau (V) soit bien vissée dans son logement et que la bille (Sf) du dispositif amortisseur incorporé au pointeau (S) ne soit pas bloquée.
- Tenir le couvercle carburateur (C) en position verticale comme indiqué sur la figure de telle manière que le poids du flotteur (G), tout en assurant la fermeture du pointeau (S), ne fasse pas rentrer la bille (Sf) à l'intérieur du pointeau (S);
- avec le couvercle carburateur (C) vertical et la languette (Lc) du flotteur en léger contact avec la bille (Sf) du pointeau (S), le flotteur (G) doit se trouver écarté de 7 mm de la surface du couvercle (C) avec le joint (Gz) monté et bien adhérent au plan même.
- La mise au niveau accomplie, vérifier que la course du flotteur (G) soit de 8 mm et, si nécessaire, modifier la position de l'appendice (A).
- Vérifier que le crochet de rappel (R) du pointeau (S) permette à ce dernier de jouer librement dans son siège.
- Dans le cas où le flotteur (G) ne serait pas à la côte voulue, modifier la position des languettes (L) du flotteur jusqu'à ce qu'elle soit atteinte, en ayant soin que la languette (Lc) soit perpendiculaire à l'axe du pointeau (S) et qu'elle ne présente aucune trace d'usure anormale pouvant empêcher le libre mouvement du pointeau.
- Monter enfin le couvercle carburateur en s'assurant que le flotteur soit bien libre dans son mouvement, sans frictions contre les parois de la cuve.

N.B. - La vérification du niveau du flotteur doit être effectuée à chaque fois que l'on procède au remplacement du flotteur ou de la soupape à pointeau. Dans ce dernier cas, il faut également remplacer le joint d'étanchéité.

Société par Actions EDOARDO WEBER - Fabrique Italienne de Carburateurs

Siège Social à Milan - Usines: 40134 BOLOGNA - Via Timavo, 33 - Tél. 41.79.95 (ITALIE) - TELEX 51119 WEBER BO